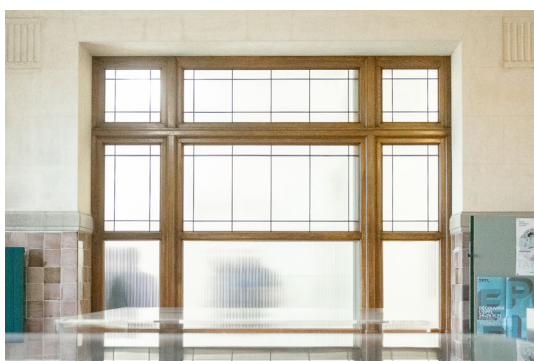


Maître d'Ouvrage public

2020 – 2021

Transformations de l'appartement du concierge & d'une salle de classe – Lausanne



Contexte

Le gymnase de Beaulieu, note 2 au recensement architectural, a été conçu et réalisé par les architectes Maurice Schnell et Charles Thévenaz en 1915. En 1992, l'école est agrandie par une adjonction en façade nord de l'architecte Marco Ceccaroli qui se démarque clairement par sa matérialité en métal et verre.

Suite à la demande de la DGEP de doter l'établissement scolaire d'une nouvelle salle de classe et de deux bureaux de doyens, l'ancien appartement du concierge désaffecté depuis 2016 a été transformé pour répondre à ces nouveaux besoins. En parallèle, un concept de protection incendie du bâtiment a été développé, dont la réalisation sera échelonnée sur plusieurs années.

Programme

Les transformations concernent les niveaux du sous-sol – mise en conformité de locaux de service et de labo-photo, du rez-de-chaussée – local médiation, infirmerie avec local repos et hall d'accueil, 2 bureaux de doyens avec entrées séparées, et du 3^{ème} étage – Nouvelle salle de classe, bureau des concierges, local douche, vestiaires hommes et femmes.

Concept

Une verrière d'origine donnant sur le hall d'entrée était cachée derrière un panneau d'affichage et la cuisine du concierge. Une paroi vitrée entre hall d'entrée la cuisine était conservée, y compris sa poignée en laiton massif d'époque. Ces deux éléments historiques ont été restaurés, complétés et ont formé le point de départ pour réorganiser le local médiation et l'infirmerie, au cœur de l'école. Leur situation privilégiée de plain-pied, au rez-de-chaussée et jouxtant l'entrée principale ainsi que la cage d'escalier centrale, permet un accès facilité à ces espaces.

Au 3^{ème} étage, la nouvelle salle de classe était occupée précédemment par un hall, le local médiation et l'infirmerie. Les cloisonnements métalliques et la moquette ont été supprimés pour retrouver le volume et le parquet d'origine.

Intervention

Afin de répondre aux exigences à la fois de la protection du feu et acoustiques, la verrière et la paroi vitrée ont été doublées de parois vitrées contemporaines aux cadres abstraits en bois, formant une sorte de mise sous verre de l'existant (vue depuis le local médiation). Les trois panneaux du bas de la verrière ont été complétés par du verre contemporain cannelé, reprenant celui historique mais avec une dimension différente.

Dans la salle de classe, le parquet d'origine en chêne a été complété, donnant à lire au sol, telle une fouille historique, les anciens cloisonnements et usages de cet espace.

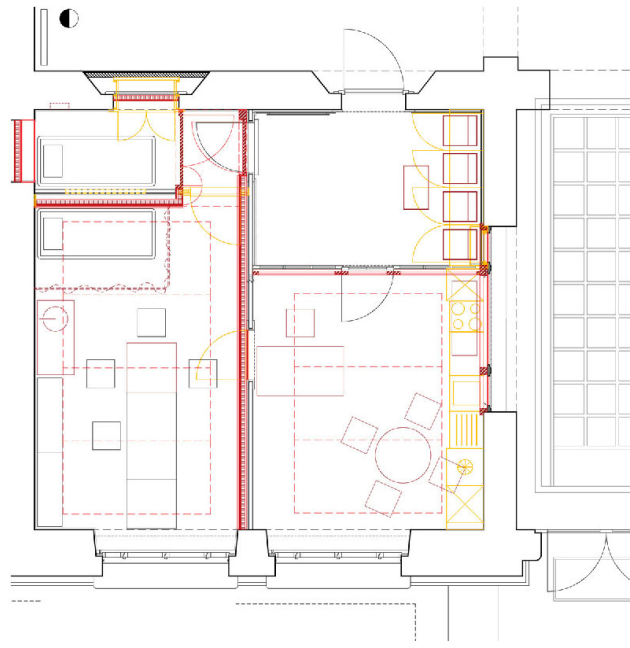
Matérialisation et concept couleur

Les matériaux d'origine ont été réutilisés, parfois des peintures ont été complétées à l'identique dans une volonté de chercher une subtile continuité entre ancien et nouveau. Les éléments en bois ont été soulignés avec deux tons d'un léger gris.

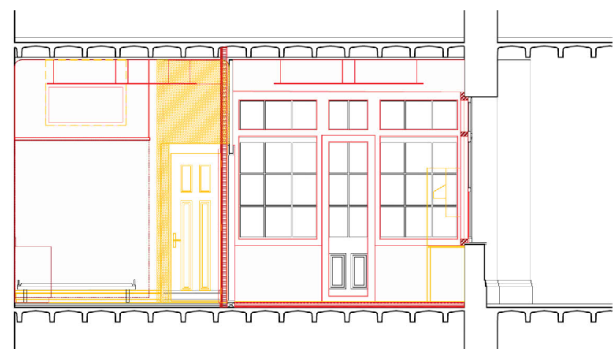




Maître d'Ouvrage	Etat de Vaud-DEIEP-DGIP-DAI
Architecte	François-Xavier Desarzens Atelier d'architecture Sarl
Ingénieur CVS	Chammartin & Spicher SA
Ingénieur E	Betelec SA – Ingénieurs-conseils
Ing. protection incendie	Fire Safety & Engineering SA
Photographe	Gentian Kadrijaj
Etude et réalisation	2020 et 2021
Surf. SIA 416	10'107 m2 (5 niveaux + sous-sol)
Coût des travaux	TTC CHF 890'000 (CFC 1-9)



Rez-de-chaussée – Médiation, infirmerie et hall d'entrée



Élévation du doublage de la paroi historique de la médiation